

2017

ÅRSRAPPORT



Spillemyndigheden

Indhold

1. Påtegning af det samlede regnskab	3
2. Beretning	4
2.1 Præsentation af Spillemyndigheden	4
2.2 Ledelsesberetning	6
2.3 Kerneopgaver og ressourcer	8
2.4 Målrapportering.....	9
2.5 Forventninger til det kommende år	11
3. Regnskab.....	13
3.1 Anvendt regnskabspraksis	13
3.2 Resultatopgørelse mv.	13
3.3 Balancen	15
3.4 Egenkapitalforklaring	16
3.5 Likviditet og låneramme.....	16
3.6 Opfølgning på lønsumsloft.....	17
3.7 Bevillingsregnskabet	17
4. Bilag.....	18
4.1 Noter til resultatopgørelse og balance	18
4.2 Gebyrfinansieret virksomhed	20

1. Påtegning af det samlede regnskab

Årsrapporten omfatter

Årsrapporten omfatter de hovedkonti på finansloven, som Spillemyndigheden, CVR-nummer 34730415 er ansvarlig for. § 09.21.02 *Spillemyndigheden*, herunder de regnskabsmæssige forklaringer, som skal tilgå Rigsrevisionen i forbindelse med bevillingskontrollen for 2017:

Påtegning

Det tilkendegives hermed:

1. at årsrapporten er rigtig, dvs. at årsrapporten ikke indeholder væsentlige fejlinformationer eller udeladelser, herunder at målopsætninger og målrapporteringer i årsrapporten er fyldestgørende
2. at de dispositioner, som er omfattet af regnskabsafregningen, er i overensstemmelse med meddelte bevillinger, love og andre forskrifter samt med indgåede aftaler og sædvanlig praksis
3. at der er etableret forretningsgange, der sikrer en økonomisk hensigtsmæssig forvaltning af de midler og ved driften af den institution, der er omfattet af det finansielle regnskab.

Sted, dato

K.B.H. 13/3-2018



Departementschef Jens Brøchner
Skatteministeriet

Sted, dato

Cdønse, 6. marts 2018



Direktør Birgitte Sand
Spillemyndigheden

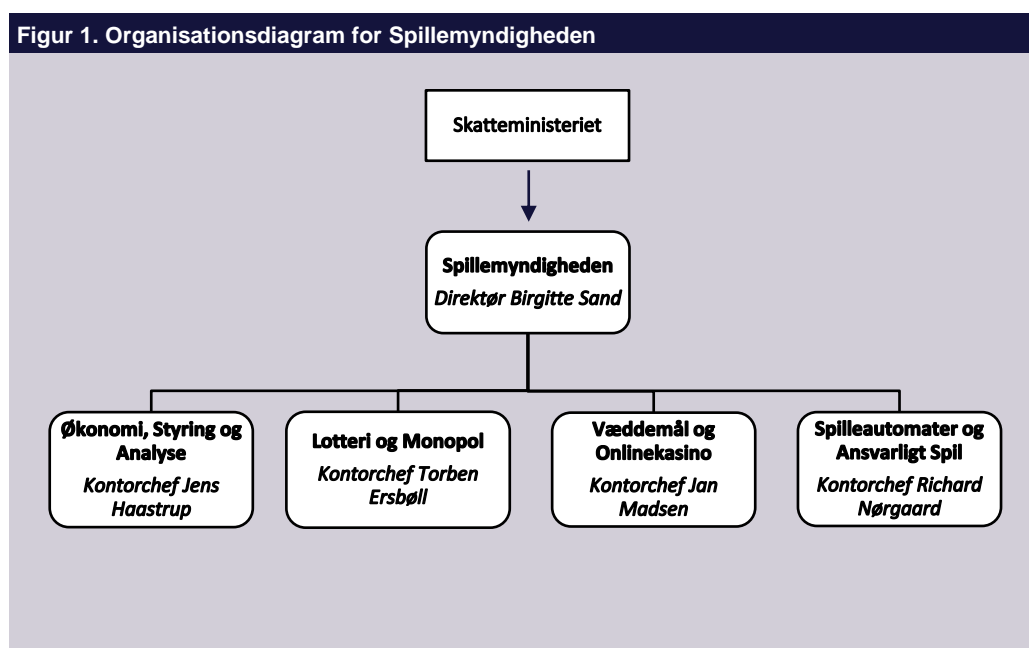
2. Beretning

2.1 Præsentation af Spillemyndigheden

Spillemyndigheden sætter rammerne for fair spil i Danmark. Vores arbejdsgrundlag og udgangspunkt er at sikre et ordentligt og velreguleret spilmarked i Danmark, så spillere er beskyttet mod unfair og ulovligt spil. Vi står for samarbejde, kvalitet, service og fairness samt åbenhed og dialog.

Spillemyndigheden er en styrelse under Skatteministeriet og bestod i 2017 af gennemsnitligt 74 årsværk. Ud over de 74 årsværk varetager SKAT visse administrative opgaver for Spillemyndigheden. De administrative opgaver udgør ca. 6 årsværk, som afregnes årligt via intern statslig overførsel.

Spillemyndighedens organisation fremgår af figur 1 nedenfor.



2.1.1 Mission og vision

Spillemyndigheden arbejder for et ansvarligt, fair og velreguleret spilmarked til gavn for spillere, spiludbydere og for samfundet. Åbenhed og dialog er kendetegnet for vores måde at arbejde på. Udviklingen og nye trends inden for spilverdenen stiller krav til vores ekspertise, og de mange spændende og udfordrende arbejdsområder går hånd i hånd med vores høje faglighed. Arbejdsglæde, nysgerrighed og engagement skaber de gode resultater.

2.1.2 Kerneopgaver

Spillemyndighedens opgaver omfatter udstedelse af tilladelser, informationsvirksomhed vedrørende det danske og internationale spilmarked samt tilsyn med henblik på at sikre et ordentligt og velreguleret spilmarked i Danmark. Kerneopgaverne uddybes i virksomhedens finanslovsformål:

Figur 2. Finanslovsformål

Opgaver	Mål
Sagsbehandling	Spillemyndigheden udsteder tilladelser til udbud af spil, herunder tilladelse til udbud af væddemål/onlinekasino, opstilling og drift af gevinstgivende spilleautomater, landbaserede kasinoer, Danske Spil A/S, Det Danske Klasselotteri A/S, almennyttige lotterier, offentlige pokerturneringer og lokale puljevæddemål.
Informationsvirksomhed og internationalt samarbejde	Spillemyndigheden skal som ekspertmyndighed arbejde med oplysning, kommunikation og rådgivning på flere planer samt sikre en effektiv beskyttelse af det lovlige spilmarked gennem løbende overvågning og initiativer. Myndigheden skal holde sig orienteret om udviklingen på spilmarkedet. Samtidig skal Spillemyndigheden løbende oplyse om det danske spilmarked. Spillemyndigheden skal endvidere være orienteret om den internationale udvikling på spilmarkedet således, at Spillemyndigheden bl.a. er på forkant med udviklingen på området for spilafhængighed, nye spilformer mv. Spillemyndigheden deltager i det arbejde, der foregår i EU-Kommissionens regi på spilleområdet, samt i det europæiske og globale myndighedsarbejde på spilområdet.
Tilsyn og kontrol	Spillemyndighedens vigtigste opgave er at sikre, at spil bliver udbudt på en måde, der er i overensstemmelse med de overordnede formål i lov om spil. Der skal føres tilsyn med udbydernes spil, så spillerne kan garanteres en høj sikkerhed ved alle former for spil. I den forbindelse skal Spillemyndigheden blandt andet sikre, at de tekniske løsninger, der bliver anvendt til spiludbuddet, lever op til gældende lovgivning og er godkendt til formålet.

2.2 Ledelsesberetning

Faglige resultater

Spillemyndigheden har i 2017 opretholdt et målopfyldelsesniveau mellem tilfredsstillende og excellent med 83 ud af 108 mulige point. Dette er sket til trods for, at måltal og ambitionsniveauer i mål- og resultatplanen for 2017 var fastholdt eller skærpet i forhold til tidligere og til trods for, at Spillemyndigheden har gennemgået en meget markant forandringsproces ift. udflytning til Odense.

Gennem et stærkt fokus på procesoptimering og kvalitetssikring har Spillemyndighedens sagsbehandling udvist stabil drift i 2017. På samme måde har Spillemyndighedens tilsyn med såvel det landbaserede marked som onlinemarkedet været af samme omfang som tidligere og har samtidig gennemgået en række forbedringer og optimeringer med henblik på at føre et tilsyn, der er både risikobaseret, kompetent og som sikrer gennemsigtighed og fairness for spillerne.

Spillemyndigheden gennemførte i 2017 en række oplysningskampagner med fokus på at udbrede kendskabet til selvudelukkelsesregistret ROFUS og MitSpil-app'en. Dette medførte især en øget anvendelse af ROFUS, hvilket understøtter lovens formål om at beskytte udsatte spillere ift. spilafhængighed.

Spilmarkedet

2017 har været præget af flere nye udbydere på onlinemarkedet, der på kort tid har opnået væsentlige markedsandele. De har medvirket til markant vækst inden for især onlinekasino, mens udviklingen på væddemål, spilleautomater og landbaseret kasino har været mere stabil.

Pr. 1. januar 2018 er onlinebingo samt væddemål på hestevæddeløb blevet liberaliseret. I forbindelse med liberaliseringen af hestevæddeløb er der etableret en særlig bidragsordning, der finansierer omkostninger af fælles interesse for hestevæddeløbssporten og væddemålsudbydere. Bidragsordningen administreres af Spillemyndigheden. Begge spiltyper vil fremover være en del af tilladelserne til hhv. onlinekasino og væddemål, hvor de tidligere kun blev udbudt af Danske Lotteri Spil A/S.

Årets økonomiske resultat

Årets resultat er fortsat positivt påvirket af et voksende spilmarked, der på visse områder har vækstrater der væsentligt overstiger det forventede. Spillemyndigheden har igangsat forskellige initiativer for at tilpasse forretningen til det voksende marked, men disse vil først slå fuldt ud igennem i de kommende år. Samtidig har Spillemyndigheden oplevet en meget markant medarbejderomsætning og oplevet en væsentlig afgang af erfarne medarbejdere, hvilket har medvirket til at nedbringe det samlede lønniveau trods løbende opmanding og i mindre omfang dobbeltbemanding ifm. udflytning til Odense. Samtidig har Spillemyndighedens omkostninger til reetablering af lejemaal ifm. udflytningen været mindre end ventet, da der er indgået en frembrugerftale med SKAT, hvor behovet for ombygning m.v. var mindre, end det havde været ved frembruger eller fremleje til en part uden for koncernen.

Årets realiserede overskud på 9,8 mio. kr. stammer således hovedsageligt fra stigende gebyrindtægter vedr. væddemål/onlinekasino samt et mindreforbrug vedrørende udflytningen.

I tabel 1 nedenfor fremgår de økonomiske hoved- og nøgletal for Spillemyndigheden.

Tabel 1. Virksomhedens økonomiske hoved- og nøgletal

Hovedtal			
(mio. kr.)	2016	2017	Budget 2018
Resultatopgørelse			
Ordinære driftsindtægter	-78,7	-75,9	-77,4
Ordinære driftsomkostninger	66,8	65,5	75,3
Resultat af ordinær drift	-8,0	-10,4	-2,0
Resultat før finansielle poster	-8,0	-10,4	-2,0
Årets resultat	-7,3	-9,8	-1,4
Balance			
Anlægsaktiver i alt	13,0	10,3	14,7
Omsætningsaktiver (ekskl. likvider)	11,5	5,7	-
Egenkapital	-10,8	-20,6	-22,0
Langfristet gæld	-11,9	-9,8	-14,7
Kortfristet gæld	-20,1	-13,4	-
Finansielle nøgletal			
Udnyttelsesgrad af lånerammen	86,3	68,4	98,0
Bevillingsandel (pct.)	14,7	8,6	5,7
Udvalgte KPI'er			
Personaleomsætning	31,4	22,4	-
Sygefravær	4,6	5,6	-
Personaleoplysninger			
Antal årsværk	73,0	73,7	79,4
Årsværkspris (kr.)	533.773	524.279	517.245

Kilde: SKS, ISOLA, SAP BI og Spillemyndighedens grundbudget for 2018

Boks 1. Definition af nøgletal samt udvalgte KPI'er

Nøgletal eller KPI	Definition
Udnyttelsesgrad af lånerammen	Ultimosaldo FF4 / låneramme
Bevillingsandel	Indtægtsført bevilling / ordinære driftsindtægter i alt
Personaleomsætning	Andel af medarbejdere, der er udskiftet i perioden baseret på data fra ISOLA.
Sygefravær	Nettosygefravær (gennemsnitligt antal sygedage pr. medarbejder fratrukket langtidssygefravær)
Årsværkspris	Personaleudgifter i alt / årsværk

2.2.1 Spillemyndighedens hovedkonto

Spillemyndigheden er ansvarlig for hovedkonto § 09.21.02. *Spillemyndigheden*. For regnskabsåret 2017 realiseres et overskud på 9,8 mio. kr., hvorefter det akkumulerede overførte overskud udgør 19,2 mio. kr.

Tabel 2. Virksomhedens hovedkonto

Drift				
	Mio. kr.	Bevilling (FL+TB)	Regnskab	Overført overskud ultimo
	I alt	6,5	-3,3	19,2
09.21.02. <i>Spillemyndigheden</i>	Udgifter	64,4	66,1	
	Indtægter	-57,9	-69,4	

Kilde: SKS

2.3 Kerneopgaver og ressourcer

Spillemyndighedens forbrug på kerneopgaver fremgår af tabel 3. Tabellen viser fordelingen på opgaver baseret på afholdte omkostninger og medarbejdernes opgavefordeling via tidsregistreringen.

Omkostninger til generel ledelse og administration udgør et højt niveau, også når der ses bort fra omkostningerne til udflytningen. En overordnet analyse af henførte omkostninger til generel ledelse og administration viser, at regnskabsregistreringen ikke fuldt ud lever op til vejledningen for regnskabsregistrering af generelle fællesomkostninger, idet der i den valgte løsning allokeres flere typer omkostninger, end vejledningen angiver.

Spillemyndigheden vil fra og med 2018 sikre, at henførte omkostninger til generel ledelse og administration i endnu højere grad er i overensstemmelse med vejledningen. Forventningen er, at omkostningsniveauet vil udgøre omkring 30 pct. mod de 40 pct. i 2017.

Tabel 3. Sammenfatning af økonomi for virksomhedens opgaver

Opgave (beløb i mio. kr.)	Bevilling (FL + TB)	Øvrige indtægter	Omkostninger	Andel af årets overskud
0. Generel ledelse og administration	-4,3	-28,7	27,4	-5,6
1. Sagsbehandling	-0,4	-8,1	7,7	-0,8
2. Informationsvirksomhed og internationalt samarbejde	-0,6	-10,3	9,8	-1,1
3. Tilsyn og kontrol	-1,2	-22,3	21,2	-2,3
I alt	-6,5	-69,4	66,1	-9,8

Anmærkninger: Bevilling og øvrige indtægter er fordelt forholdsmæssigt efter omkostningerne, bortset fra særskilt bevilling til udflytningen, som er henført til generel ledelse og administration.

Kilde: Udtæk fra SAP og rekalkulation af udtæk.

2.4 Målrapportering

Der er indgået en mål- og resultatplan for 2017 i samarbejde mellem Spillemyndigheden og Skatteministeriet. Tabel 4 viser en oversigt over de 9 mål, som mål- og resultatplanen indeholder, samt Spillemyndighedens resultater og grad af målopfyldelse.

Tabel 4. Opfølgning på mål- og resultatplanen for Spillemyndigheden 2017

Driftsmål for 2017	Periode	Succeskriterium	Opnåede resultater	Grad af målopfyldelse
<i>Gennemsnitlig sagsbehandlingstid</i>	1. Kvartal	Den gennemsnitlige sagsbehandlingstid på alle afgørelsessager ≤ 13,4 dage	11,0 dage	3/3
	2. Kvartal		12,1 dage	2/3
	3. Kvartal		11,4 dage	3/3
	4. Kvartal		8,5 dage	3/3
<i>Maksimal sagsbehandlingstid</i>	1. Kvartal	Den maksimale sagsbehandlingstid i 95 pct. af alle Spillemyndighedens sager er ≤ 182 dage	I over 99 pct. af sagerne er behandlingstiden ≤ 163,8	3/3
	2. Kvartal		I over 99 pct. af sagerne er behandlingstiden ≤ 163,8	3/3
	3. Kvartal		I over 99 pct. af sagerne er behandlingstiden ≤ 163,8	3/3
	4. kvartal		I over 99 pct. af sagerne er behandlingstiden ≤ 163,8	3/3
<i>Kvalitet i sagsbehandlingen</i>	1. Kvartal	Valg af undersøgelsesområde og udarbejdelse af design	Gennemført	4/4
	2. Kvartal	Udarbejdelse af baseline undersøgelse	Score 87,9	4/4
	4. Kvartal	Undersøgelsen gentages med et resultat ≥ den målte score i baseline undersøgelsen	Score 96,8	4/4
I alt				35/36
Policymål for 2017	Periode	Succeskriterium	Opnåede resultater	Grad af målopfyldelse
<i>Undersøgelse om ulovligt Spil</i>	3. Kvartal	Der er gennemført og offentliggjort en undersøgelse om ulovligt spil	Gennemført	12/12
<i>Oplysningsbesøg på Uddannelsesinstitutioner</i>	1. Kvartal	Der er udsendt oplysningsmateriale og oprettet en bestillingsportal på Spillemyndighedens hjemmeside	Gennemført	6/6
	4. Kvartal	Der er gennemført mindst 10 besøg inden udgang af 4. kvartal	12 besøg	6/6
<i>Kendskab til Spillemyndigheden</i>	1. Kvartal	Trafikken på Spillemyndighedens hjemmeside målt i antal unikke brugere er ≥ niveauet for 1. kvartal 2016	87.250	3/3
	2. Kvartal	Trafikken på Spillemyndighedens hjemmeside målt i antal unikke brugere er ≥ niveauet for 2. kvartal 2016	61.038	3/3
	3. Kvartal	Trafikken på Spillemyndighedens hjemmeside målt i antal unikke brugere er ≥ niveauet for 3. kvartal 2016	46.952	2/3
	4. Kvartal	Trafikken på Spillemyndighedens hjemmeside målt i antal unikke brugere er ≥ niveauet for 4. kvartal 2016	72.064	3/3
I alt				35/36

Interne Administrative mål for 2017	Periode	Succeskriterium	Opnåede resultater	Grad af målopfyldelse
Økonomistyring	4. Kvartal	Afvigelsen mellem Spillemyndighedens gebyrindtægter og grundbudgettet er på maksimalt 7 pct.	Afvigelse på 11,1 pct.	0/12
Sygefravær	1. Kvartal	Spillemyndighedens nettosygefravær er ≤ statens samlede fraværsniveau for 1. kvartal 2016	1,34 dage	3/3
	2. Kvartal	Spillemyndighedens nettosygefravær er ≤ statens samlede fraværsniveau for 2. kvartal 2016	1,00 dage	2/3
	3. Kvartal	Spillemyndighedens nettosygefravær er ≤ statens samlede fraværsniveau for 3. kvartal 2016	1,16 dage	0/3
	4. Kvartal	Spillemyndighedens nettosygefravær er ≤ statens samlede fraværsniveau for 4. kvartal 2016	2,10 dage	0/3
Social Kapital	2. Kvartal	Den målte sociale kapital i Spillemyndigheden er ≥ den målte score for 2. kvartal 2016	70,13	4/6
	4. Kvartal	Den målte sociale kapital i Spillemyndigheden er ≥ den målte score for 4. kvartal 2016	66,18	4/6
I alt				13/36
Resultat				83/108

Afsnit 2.4.1 uddyber de væsentligste mål, herunder redegør for de mål, hvor Spillemyndigheden ikke målopfylder.

2.4.1 Målrapporing – uddybende forklaringer

Som det fremgår af tabel 4, er der i mål- og resultatplanen for 2017 opstillet 9 mål for Spillemyndigheden. Hvert mål er fastsat til 12 point, hvilket betyder, at der i alt er mulighed for en målopfyldelse på 108 point. Spillemyndigheden har i 2017 opnået 83 point, svarende til en opfyldelsesgrad på 77 pct.

For de mål, hvor der er indsat et måltal, fx målet om en gennemsnitlig sagsbehandlingstid under 13,4 dage, er pointene opgjort således, at der skal være tale om et resultat 10 pct. bedre end måltallet, for at opnå fuld point. I det nævnte tilfælde skal sagsbehandlingstiden derfor være under 12,06 dage for at opnå fuld point (i dette tilfælde 3 point pr. kvartal).

Driftsmål for 2017

Sagsbehandlingen

Spillemyndigheden har i 2017 haft tre mål vedrørende sagsbehandling. Behandling af ansøgninger om tilladelse til udbud af spil mv. er en af Spillemyndighedens kerneopgaver, og det er afgørende, at der leveres en både hurtig og korrekt sagsbehandling.

Den gennemsnitlige sagsbehandlingstid har i tre af fire kvartaler været mere end 10 pct. bedre end måltallet, hvilket medfører fuld målopfyldelse på de tre kvartaler, mens det sidste kvartal kun udløser 2 ud af 3 point.

I alle kvartaler har den maksimale sagsbehandlingstid i mere end 99 pct. af sagerne været under måltallet på 182 dage, hvilket giver fuld målopfyldelse på målet om maksimal sagsbehandlingstid.

Spillemyndigheden har i 2017 gennemført en undersøgelse om kvalitet i sagsbehandlingen for sager vedrørende opstilling af spilleautomater i spillehaller og restaurationer. Spillemyndigheden gennemførte en baseline-undersøgelse i 2. kvartal, hvorefter der blev arbejdet målrettet med at rette op på de uhensigtsmæssigheder ved sagsbehandlingen, som blev identificeret i undersøgelsen. Undersøgelsen blev gentaget i 4. kvartal, og resultatet blev forbedret med mere end 10 pct.

Polycymål for 2017

Spillemyndigheden har også i 2017 arbejdet målrettet med at udbrede kendskabet til myndigheden og arbejdet med ansvarligt spil som led i kerneopgaven om informationsvirksomhed. Siden 1.

kvartal 2017 har det været muligt for uddannelsesinstitutioner at booke Spillemyndigheden til et 'roadshow', hvor der blandt andet fortælles om reguleringen af spil, danskernes spilvaner, Spillemyndighedens mærkningsordning og selvudlukkelsessystemet ROFUS. I 2017 afholdt Spillemyndigheden 12 roadshows.

Spillemyndigheden oplevede i 2017 en markant stigning i antallet af besøgende på hjemmesiden. I første kvartal var stigningen på 193 pct. ift. samme periode sidste år. Dette forventes at hænge sammen med lanceringen af en reklame for ROFUS i januar 2017. Også i 2. og 4. kvartal oplevede Spillemyndigheden en stigning på mere end 10 pct., og der opnås fuldt point for disse kvartaler. Der var også en stigning i antal besøgende i 3. kvartal ift. samme periode i 2016, men stigningen var under 10 pct.

Interne administrative mål

Økonomistyring

Som det fremgår af tabellen, er afvigelsen på gebyrindtægter i 2017 på 11,1 pct., idet indtægterne har været højere end forventet. Dette skyldes, at Spillemyndigheden i 2017 har modtaget flere ansøgninger fra nye udbydere, end det var muligt at forudse, og at særligt én udbyder har haft en ekstraordinær stor vækst, som det ikke var muligt for Spillemyndigheden at forudse. Hertil kommer at spilmarkedet generelt fortsat er i vækst, hvilket medfører stigende gebyrindtægter som følge af de eksisterende gebyrtrapper.

Sygefravær

Spillemyndigheden havde i 1. og 2. kvartal 2017 et lavere sygefravær end statens gennemsnitlige sygefravær. I 3. og 4. kvartal oplevede Spillemyndigheden et højere sygefravær end det gennemsnitlige statslige sygefravær. Spillemyndigheden finder ikke, at der kan peges på nogle særlige årsager til det højere sygefravær i perioden udover almindelig sygdom - heller ikke set ift. de nylige undersøgelser om social kapital eller APV.

Social Kapital

Spillemyndigheden har i 2. og 4. kvartal 2017 gennemført undersøgelser af den sociale kapital på arbejdspladsen. Resultaterne af undersøgelserne er benchmarket ift. resultaterne af samme undersøgelser fra 2016. For begge kvartaler gælder det, at Spillemyndigheden, i et år med ekstra høj medarbejderomsætning pga. udflytningen, har forbedret resultatet, og altså opnået en bedre social kapital sammenlignet med undersøgelserne fra 2016. Dog er der tale om en forbedring, som er på under 10 pct.

2.5 Forventninger til det kommende år

2018 forventes at blive et år, hvor der ikke er forhold uden for Spillemyndighedens normale driftsaktiviteter, såsom udflytning, der påvirker driften. Personaleomsætningen forventes fortsat at falde, så den nærmer sig niveauet for staten som helhed.

Indtægten fra bevilling falder til et normalt driftsniveau i 2018 på årligt 3,7 mio. kr., som følge af at udflytningen er fuldt gennemført i 2017, og der derfor i 2018 ikke er bevilling til dette formål. Faldet i bevillingen opvejes af, at gebyrindtægterne fortsat forventes at være stigende, især på væddemål/online, hvor markedsvæksten primært ligger. Afledt af de fortsat stigende gebyrindtægter er der indregnet et stigende udgiftsniveau, der bl.a. omfatter Spillemyndighedens plan om investeringer i et IT-understøttet overvågnings- og læringsmiljø for relevante spilområder.

I forbindelse med liberaliseringen af væddemål på hestevæddeløb m.fl. pr. 1. januar 2018 er der etableret en særlig bidragsordning, som Spillemyndigheden administrerer. Bidragsordningen er etableret af hensyn til finansiering af omkostninger af fælles interesse for hestevæddeløbssporten og væddemålsudbydere og indebærer, at bidragene indbetales til Spillemyndigheden, som herefter skal videregive midlerne til hestevæddeløbssporten.

I forventningerne til 2018 er huslejen på Havneholmen i København budgetteret som værende fremlejet hele året, selv om den nuværende kontrakt udløber til august. Såfremt aftalen ikke forlænges, eller der ikke indgås en ny aftale, medfører det en øget udgift i regnskabsåret.

Der er som altid en usikkerhed i markedsudviklingen på det volatile spilområde og deraf størrelsen på Spillemyndighedens gebyrindtægter.

Tabel 5 opsummerer forventningerne til det kommende år.

Tabel 5. Forventninger til det kommende år

Opgave (mio. kr.)	Regnskab 2017	Grundbudget 2018
Bevilling og øvrige indtægter	-75,9	-77,4
Udgifter	66,1	76,0
Resultat	-9,8	-1,4

Anmærkninger: Afvigelser i totaler skyldes afrundinger.

Kilde: SKS og Spillemyndighedens grundbudget for 2018.

3. Regnskab

3.1 Anvendt regnskabspraksis

Spillemyndigheden følger Bekendtgørelse nr. 70 om statens regnskabsvæsen af 27. januar 2011 og retningslinjerne i Finansministeriets Økonomiske Administrative Vejledning (ØAV).

Der er ingen ændringer til regnskabspraksis i forhold til det foregående år.

3.2 Resultatopgørelse mv.

Spillemyndigheden har realiseret et overskud på 9,8 mio. kr. i 2017. Overskuddet skyldes en markant større vækst på spilmarkedet. Hertil kommer et faldende lønniveau trods opmanging, færre driftsomkostninger, herunder at engangsomkostninger relateret til udbuddet af spilcontrolsystemet i 2016 naturligt ikke er gentaget i 2017, samt at ikke alle midler bevilget til udflytningen til Odense er anvendt.

Indtægterne fra gebyrer udviser en fortsat vækst på netto 2,4 mio. kr. i forhold til 2016. Indeholdt i denne stigning er dels et fald i gebyrindtægter fra monopolspilselskaber på 3,7 mio. kr., der dog opvejes af en stigning i gebyrindtægter fra det liberaliserede marked på 5,7 mio. kr. sammenholdt med 2016.

Spillemyndigheden har i 2017 fået tilført en bevilling på 2,7 mio. kr. til brug for den statslige udflytning. Bevillingen er delvist anvendt, hvorfor Spillemyndigheden samlet for 2016 og 2017 realiserer et overskud på 0,9 mio. kr.

På trods af at der i 2017 er rekrutteret mange nye medarbejdere, er de samlede personaleomkostninger for året på samme niveau som i 2016. Det skyldes dels, at 2016 indeholdt ekstraordinære personaleomkostninger relateret til dobbeltbemanding ifm. udflytningen, samt at Spillemyndighedens lønniveau generelt er faldet lidt i 2017 sammenlignet med tidligere år.

Andre ordinære driftsomkostninger udviser et fald på 5,5 mio. kr. sammenholdt med 2016. Faldet er tæt forbundet med tilsvarende fald i både bevillingen og monopolområdet, men skyldes også, at omkostninger til udbud af Spilkontrolsystemet i 2016 ikke er gentaget i 2017. I 2017 er der anvendt ca. 2,0 mio. kr. til oplysningskampagner.

Af tabel 6 fremgår resultatopgørelsen for Spillemyndigheden.

Tabel 6. Resultatopgørelse

Note	(mio. kr.)	2016	2017	2018
Ordinære driftsindtægter				
Bevilling		-11,6	-6,5	-3,7
Tilskud til egen drift		-0,1	0,0	0,0
Gebyrer		-67,0	-69,4	-73,7
Ordinære driftsindtægter i alt		-78,7	-75,9	-77,4
Ordinære driftsomkostninger				
Forbrugsomkostninger				
Husleje		2,3	2,7	2,9
Forbrugsomkostninger i alt		2,3	2,7	2,9
Personaleomkostninger				
Lønninger		34,5	34,2	36,4
Pension		5,0	4,9	5,5
Lønrefusion		-0,4	-0,8	-0,8
Andre personaleomkostninger		1,9	2,2	1,3
Personaleomkostninger i alt		40,9	40,6	42,3
Af- og nedskrivninger		3,4	3,6	4,2
Internt køb af varer og tjenesteydelser		3,9	3,9	4,0
Andre ordinære driftsomkostninger		20,3	14,8	21,8
Ordinære driftsomkostninger i alt		70,7	65,5	75,3
Resultat af ordinær drift		-8,0	-10,4	-2,1
Resultat før finansielle poster		-8,0	-10,4	-2,1
Finansielle poster				
Finansielle omkostninger		0,7	0,6	0,7
Resultat før ekstraordinære poster		-7,3	-9,8	-1,4
Årets resultat / underskud		-7,3	-9,8	-1,4

Anmærkninger: Sammenligningstal for 2016 er tilpasset det nye krav om internt køb af varer og tjenesteydelser. Afvigelser i totaler skyldes afrundinger.

Kilde: SKS og Spillemyndighedens grundbudget for 2018.

Tabel 7. Resultatdisponering

	(mio. kr.)
Disponeret til bortfald	0,0
Disponeret til overført overskud	9,8

Kilde: SKS

3.3 Balancen

Tabel 8. Balancen

Note	Aktiver (mio. kr.)	2016	2017	Note	Passiver (mio. kr.)	2016	2017
	Anlægsaktiver				Egenkapital		
	Immaterielle anlægsaktiver				Reguleret egenkapital (startkapital)	1,4	1,4
	Færdiggjorte udviklingsprojekter	11,9	9,8		Bortfald		
	Udviklingsprojekter under opførelse	1,0	0,4		Overført overskud	9,4	19,2
1	Immaterielle anlægsaktiver i alt	13,0	10,2		Egenkapital i alt	10,8	20,6
	Materielle anlægsaktiver						
	Grunde, arealer og bygninger	0,0	0,1	4	Hensatte forpligtelser	4,0	2,4
2	Materielle anlægsaktiver i alt	0,0	0,1				
	Finansielle anlægsaktiver				Langfristede gældsposter		
	Statsforskrivning	1,4	1,4		FF4 Langfristet gæld	11,9	9,8
	Finansielle anlægsaktiver i alt	1,4	1,4		Langfristet gæld i alt	11,9	9,8
	Anlægsaktiver i alt	14,4	11,7				
	Omsætningsaktiver				Kortfristede gældsposter		
3	Tilgodehavender	11,4	4,9		Leverandører af varer og tjenesteydelser	14,7	6,2
	Periodeafgrænsningsposter	1,1	1,4		Anden kortfristet gæld	1,7	1,1
	Likvide beholdninger				Skyldige feriepenge	4,6	5,0
	FF5 Uforrentet konto	19,8	19,8		Periodeafgrænsningsposter	0,0	1,8
	FF7 Finansieringskonto	1,0	9,0		Kortfristet gæld i alt	21,0	14,1
	Likvide beholdninger i alt	20,9	28,9		Gæld i alt	32,9	23,8
	Omsætningsaktiver i alt	33,3	35,2		Passiver i alt	47,7	46,8
	Aktiver i alt	47,7	46,8				

Anmærkninger: Afvigelser i totaler skyldes afrundinger. Der er foretaget reklassifikation mellem omsætningsaktiver og anden kort gæld.

Kilde: SKS

3.4 Egenkapitalforklaring

Tabel 9. Egenkapitalforklaring

Egenkapital primo (mio. kr.)	2016	2017
Reguleret egenkapital primo	3,5	10,8
+ ændring i reguleret egenkapital	0,0	0,0
Reguleret egenkapital ultimo	3,5	10,8
Opskrivninger primo	1,4	1,4
Opskrivninger	1,4	1,4
Overført overskud primo	2,1	9,4
+ overført fra årets resultat	7,3	9,8
- bortfald	0,0	0,0
Overført overskud ultimo	9,4	19,2
Egenkapital ultimo R-året	10,8	20,6

Kilde: SKS

3.5 Likviditet og låneramme

Tabel 10. Udnyttelse af låneramme

	2017 (mio. kr.)
Sum af immaterielle og materielle anlægsaktiver	10,3
Låneramme	15,0
Udnyttelsesgrad i pct.	68,4

Kilde: SKS

3.6 Opfølgning på lønsumsloft

Tabel 11. Opfølgning på lønsumsloft

Hovedkonto	§ 09.21.02 (mio. kr.)
Lønsumsloft FL	47,7
Lønsumsloft inkl. TB/aktstykker	47,8
Lønforbrug under lønsumsloft	38,6
Difference (mindreforbrug)	9,2
Akkumuleret opsparing ultimo 2016	21,5
Akkumuleret opsparing ultimo 2017	30,6

Anmærkninger: Afvigelser i totaler skyldes afrundinger.

Kilde: SKS

3.7 Bevillingsregnskabet

Tabel 12. Bevillingsregnskab

Hoved-konto	Navn	Bevillings-type	(mio. kr.)	Bevil-ling	Regn-skab	Afvi-gelse	Videre-førelse ultimo
09.21.02	Spillemyndigheden	Driftsbevil-ling, omkostningsbaseret	Udgifter	64,4	66,1	1,7	9,8
			Indtægter	-57,9	-69,4	-11,5	

Kilder: SKS

4. Bilag

4.1 Noter til resultatopgørelse og balance

4.1.1 Note 1: Immaterielle anlægsaktiver

Tabel 13. Immaterielle anlægsaktiver

(mio. kr.)	Færdiggjorte udviklingsprojekter	Udviklingsprojekter under opførelse	I alt
Kostpris	25,3	1,0	26,3
Tilgang	0,4	0,4	0,8
Overført til færdiggjorte udviklingsprojekter	1,0	-1,0	0,0
Afgang	0,0	0,0	0,0
Kostpris pr. 31.12.2017	26,7	0,4	27,1
Akkumulerede afskrivninger	-16,9	0,0	-16,9
Akkumulerede nedskrivninger	0,0	0,0	0,0
Akkumulerede af- og nedskrivninger 31.12.2017	-16,9	0,0	-16,9
Regnskabsmæssig værdi pr. 31.12.2017	9,8	0,4	10,2
Årets afskrivninger	-3,6	0,0	-3,6
Årets nedskrivninger	0,0	0,0	0,0
Årets af- og nedskrivninger	-3,6	0,0	-3,6

Anmærkninger: Afvigelser i totaler skyldes afrunding.

Kilde: SKS og SAP

4.1.2 Note 2: Materielle anlægsaktiver

Tabel 14. Materielle anlægsaktiver

(mio. kr.)	Grunde, arealer og bygninger
Kostpris 01.01.2017	0,0
Tilgang	0,1
Afgang	0,0
Kostpris pr. 31.12.2017	0,1
Akkumulerede afskrivninger	0,0
Akkumulerede nedskrivninger	0,0
Akkumulerede af- og nedskrivninger 31.12.2017	0,0
Regnskabsmæssig værdi pr. 31.12.2017	0,1
Årets afskrivninger	0,0
Årets nedskrivninger	0,0
Årets af- og nedskrivninger	0,0

Kilde: SKS

4.1.3 Note 3: Tilgodehavender

Tabel 15. Tilgodehavender

(mio. kr.)	2016	2017
Tilgodehavender fra debitorer	8,9	0,0
Depositum	0,4	0,6
Andre tilgodehavender	2,0	4,3
Tilgodehavender	11,4	4,9

Anmærkninger: Afvigelser i totaler skyldes afrunding

Kilde: SKS

4.1.4 Note 4: Hensættelser

Tabel 16. Hensættelser

(mio. kr.)	2016	2017
Åremålshensættelse	0,3	0,3
Jubilæum og resultatløn	0,0	0,2
Reetableringsforpligtelse, Havneholmen	0,6	0,6
Reetableringsforpligtelse, Englandsgade	0,0	0,1
Hensættelse til fratædelse af tjenestemænd	3,1	1,2
Hensættelser	4,0	2,4

Kilde: SKS

4.2 Gebyrfinansieret virksomhed

Tabel 17. Oversigt over gebyrordninger med administrativt fastsat takst

(mio. kr.)	Årets resultat			
	2014	2015	2016	2017
Danske Lotteri Spil				
Gebyrprovenu	8,1	6,6	11,2	7,9
Omkostninger	7,1	8,1	10,0	7,8
Resultat	1,0	-1,5	1,2	0,1
Klasselotteriet				
Gebyrprovenu	0,2	0,3	1,0	0,6
Omkostninger	0,2	0,3	1,0	0,6
Resultat	0,0	0,0	0,0	0,0
Landbaseret kasino				
Gebyrprovenu	12,4	9,9	1,4	-
Omkostninger	12,4	9,9	1,4	-
Resultat	0,0	0,0	0,0	-

Anmærkninger: Landbaseret kasino overgik til opkrævning af gebyr via lovbestemt takst pr. 1. juli 2016.

Kilde: Spillemyndighedens omkostningsfordeling på gebyrområder.

Gebyrprovenu for Danske Lotteri Spil består af gebyr for det indeværende år samt af regulering af gebyret for foregående år til og med 2016, hvilket er grunden til, at resultatet i de enkelte år udviser hhv. positive og negative resultater. Fra og med 2016 er reguleringen bogført som en periodiseringspost allerede i de indeværende år. Først fra 2017 vil resultatet være uden driftseffekt.

Tabel 18. Oversigt over gebyrordninger med lovbestemt takst

(mio. kr.)	Årets resultat			
	2014	2015	2016	2017
Gebyrordning				
Gevinstgivende spilleautomater	0,0	-1,3	2,4	-1,5
Væddemål/onlinekasino	1,4	0,0	3,2	8,2
Landbaseret kasino	-	-	-0,3	1,6
Offentlig hasardspil	0,0	0,0	0,0	0,0

Anmærkninger: Landbaseret kasino er fra 1. juli 2016 omfattet af gebyrordning med lovbestemt takst. Kilde: Spillemyndighedens omkostningsfordeling på gebyrområder.

Gevinstgivende spilleautomater udviser et resultat i både positiv og negativ retning henover årene. Udsvingene hænger sammen med, at allokeringen af ressourcer i de enkelte år varierer alt efter hvilke indsatser, der bliver gennemført.

Gebyrstrukturen på væddemål/onlinekasino området blev omlagt med effekt pr. 1. juli 2016, således at jo større en spiludbyder er, jo større er gebyret. Siden omlægningen er markedet vokset, så flere spiludbydere ligger i den høje ende af gebyrskalaen. Markedsudviklingen har betydet, at der

det sidste halvandet år er opnået væsentligt større gebyrindtægter end forventet, hvorfor der er realiseret et større positivt resultat for 2017.

Landbaseret kasino udviser et årsresultat på 1,6 mio. kr., der fortrinsvis skyldes større gebyrprovenu end budgetteret ved årets start.